

## ΠΛΗΡΟΦΟΡΙΑΚΟ ΔΕΛΤΙΟ

Αγαπητοί γονείς,

Με χαρά και συναίσθηση ευθύνης υποδεχόμαστε τα παιδιά που θα φοιτήσουν στο Δημόσιο Νηπιαγωγείο Μακεδονίτισσας Γ΄, κατά τη νέα σχολική χρονιά 2021-2022. Ειδικά φέτος σε μια ιδιαίτερη και δύσκολη χρονιά, σε δύσκολες συνθήκες θα δημιουργούμε πάντα το καλύτερο για τα παιδιά μας.

**Καλή μας σχολική χρονιά!**

Γνωρίζοντας ότι η ομαλή έναρξη της φοίτησης των παιδιών θεωρείται πολύ σημαντική, για αυτό και υποδεχόμαστε τα παιδιά του νηπιαγωγείου με ξεχωριστή φροντίδα και ευαισθησία.

Κατά τη σχολική χρονιά 2021-2022, τα παιδιά του Νηπιαγωγείου θα φοιτήσουν σε τρία τμήματα. Η κατανομή στα τμήματα έγινε στη βάση συγκεκριμένων κριτηρίων ώστε να υπάρχει μια ισορροπία στη σύνθεση, η οποία θα είναι ωφέλιμη για τα ίδια τα παιδιά και για την εφαρμογή του εκπαιδευτικού έργου.

Η ιδιαιτερότητα της φετινής σχολικής χρονιάς και η εφαρμογή μέτρων προστασίας από την πανδημία του κορωνοϊού, δεν επέτρεψε την επίσκεψη των παιδιών και των οικογενειών στον χώρο του σχολείου και την γνωριμία με τον τρόπο λειτουργίας του. Ευχόμαστε, η νέα σχολική χρονιά να ξεκινήσει με αισιόδοξες συνθήκες που θα επιτρέψουν διευθετήσεις ενημέρωσης και γνωριμίας.

Η ομαλή εφαρμογή του εκπαιδευτικού προγράμματος, προϋποθέτει τον σεβασμό απλών κανονισμών. Η τήρηση των κανονισμών συμβάλλει στην καλλιέργεια αυτοπειθαρχίας και στάσεων καλού πολίτη. Παρακαλούμε να έχουμε τη συμβολή των οικογενειών στην προσπάθεια αυτή.

Σας διαβεβαιώνουμε ότι θα καταβάλουμε κάθε προσπάθεια για να αισθάνεται κάθε παιδί ασφάλεια, φροντίδα και αγάπη απολαμβάνοντας ευκαιρίες για μάθηση και πρόοδο.

**Καλή Σχολική Χρονιά**

Η Διευθύντρια

Χαρούλα Μάρκου



## Προσωπικό του Νηπιαγωγείου

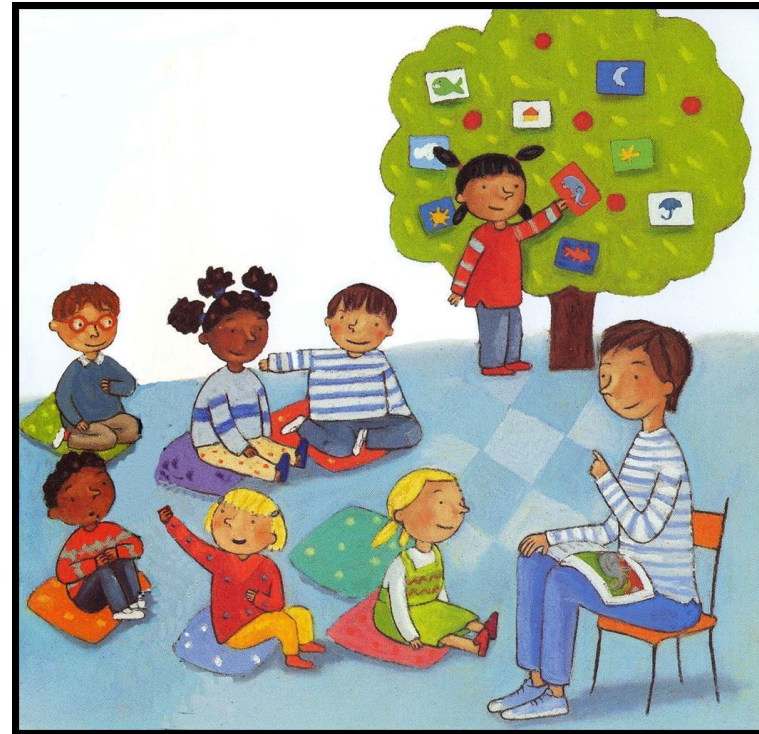
Διευθύντρια: Μάρκου Χαρούλα

Νηπιαγωγοί Δημοσίων Τμημάτων:

1. Χριστοφόρου Μαριλένα
2. Μαρίνα Νίττη
3. Χαρίκλεια Χατζηπιερή
4. Αναστασία Σάββα Χαραλάμπους

Σχολικοί Βοηθοί :

1. Περικλή Διαμάντω
2. Έλλη Ζαρή



## **Ώρες λειτουργίας του Σχολείου**

Το πρόγραμμα του Νηπιαγωγείου αρχίζει στις 07:45π.μ. και τελειώνει στις 13:05μ.μ. Λόγω της ιδιαιτερότητας της σχολικής χρονιάς η προσέλευση των παιδιών θα γίνεται στις 7:30π.μ. Το κάγκελο θα ανοίγει στις 7:30π.μ. για προσέλευση και για αποχώρηση στις 12:55μ.μ. για να αποχωρούν σταδιακά τα παιδιά και να μην υπάρχει συνωστισμός.

Για τα παιδιά της προδημοτικής ηλικίας η φοίτηση είναι υποχρεωτική και **απαγορεύεται να κάνουν αδικαιολόγητες απουσίες.**

Την πρώτη εκπαιδευτική περίοδο διεξάγονται οι ελεύθερες δραστηριότητες που αποτελούν σημαντικό μέρος του προγράμματος του Νηπιαγωγείου. Εάν παρατηρηθεί ότι ένα παιδί καθυστερεί επανειλημμένα κατά τις πρωινές ώρες, θα παραπέμπεται στη Διεύθυνση για άδεια εισόδου.

Με βάση λοιπόν τους κανονισμούς του Υπουργείου Παιδείας και Πολιτισμού, αναφέρουμε πως σε περίπτωση που το παιδί σας καθυστερήσει να προσέλθει στο σχολείο, να ενημερώνετε έγκαιρα την Διεύθυνση του Νηπιαγωγείου τηλεφωνικώς στο 22353189. Εάν το παιδί σας θα απουσιάσει όλη την ημέρα ή για κάποιες ημέρες,

παρακαλούμε να ενημερώνετε έγκαιρα τη Διεύθυνση του Νηπιαγωγείου είτε κατ' ιδίαν, είτε τηλεφωνικώς, είτε γραπτώς συμπληρώνοντας και υπογράφοντας σχετικό **‘Δελτίο Απουσίας’**.

**Για απουσίες πέραν των πέντε ημερών για λόγους υγείας απαιτείται ιατρικό πιστοποιητικό.**

Σε περίπτωση που το παιδί σας θα πρέπει να αποχωρήσει πριν από τη λήξη των μαθημάτων ή θα πρέπει να απουσιάσει για κάποιες ώρες κατά τη διάρκεια της ημέρας, καλείστε να ενημερώνετε σχετικά τη Διεύθυνση κατ' ιδίαν συμπληρώνοντας και υπογράφοντας σχετικό **‘Δελτίο Αποχώρησης’**. Κανένα παιδί δεν μπορεί να αποχωρήσει από το σχολείο χωρίς την εκ των προτέρων ενημέρωση του σχολείου.

Για περισσότερες πληροφορίες όσον αφορά τους σχετικούς κανονισμούς για τις απουσίες μαθητών/μαθητριών επισυνάπτεται το σχετικό έντυπο του Υπουργείου Παιδείας και Πολιτισμού, με τα απαραίτητα **‘Δελτία Απουσίας και Αποχώρησης’** αντίστοιχα.

### **Δίδακτρα Δημοσίων Τμημάτων**

Τα δίδακτρα του Δημόσιου Νηπιαγωγείου έχουν καθοριστεί από το Υπουργείο Παιδείας και Πολιτισμού.

- Για τα παιδιά προδημοτικής ηλικίας και υποχρεωτικής προδημοτικής η φοίτηση είναι δωρεάν.
- Για τα παιδιά ηλικίας 3 - 4 8/12 είναι €42.
- Για τα παιδιά πολύτεκνων καθώς και για τους λήπτες Δημοσίου Βοηθήματος είναι €25 (Απαραίτητη η προσκόμιση σχετικής ταυτότητας και αποδεικτικών εγγράφων αντίστοιχα)

**Παρακαλούμε όπως τα δίδακτρα πληρώνονται τις πρώτες ημέρες του μήνα, με το ακριβές ποσό να τοποθετείται σε κλειστό φάκελο με αναγεγραμμένο το όνομα του παιδιού απ' έξω και να τοποθετείται στον ειδικό φάκελο για τα δίδακτρα**

### **Ασφάλεια παιδιών**

Τα παιδιά πρέπει πάντοτε να συνοδεύονται από τους γονείς ή κάποιον ενήλικα και όχι από μεγαλύτερα αδελφάκια. Να παραδίδονται από την κεντρική είσοδο του Νηπιαγωγείου. και να παραλαμβάνονται από την πλάγια είσοδο του Νηπιαγωγείου. Εάν για κάποιον λόγο θα χρειαστεί να παραλάβει τα παιδιά κάποιος άλλος ο οποίος δεν αναφέρεται στην 'Δήλωση Παραλαβής Παιδιού', παρακαλούμε όπως ενημερώσετε τη Νηπιαγωγό της τάξης σας από το πρωί ή τηλεφωνικώς.

## Το ωρολόγιο πρόγραμμα του Νηπιαγωγείου

**07.45 - 08.45** Ελεύθερο και δομημένο παιχνίδι

Κοινωνικές, συνεργατικές και δημιουργικές δραστηριότητες, όπως ζωγραφική, ζυμαράκι, κολλητική, υπόδυση ρόλων, πειραματισμοί, παρατηρήσεις, δραστηριότητες αναδυόμενου γραμματισμού και προμαθηματικών εννοιών, δραστηριότητες καλλιέργειας δεξιοτήτων και δραστηριότητες στις μόνιμες γωνιές της τάξης.

**08.45 - 09.05** Συγύρισμα & Πλύσιμο

**09.05 - 09.45** 1<sup>η</sup> Διδασκαλία (Γλωσσική Αγωγή, Προμαθηματικές

Έννοιες, Φυσικές Επιστήμες, Περιβαλλοντική Αγωγή,

Κοινωνική/Ηθική/Θρησκευτική Αγωγή, Αγωγή Υγείας)

**09.45 - 10.25** Πλύσιμο & Πρόγευμα

**10.25 - 10.45** Υπαίθριες Παιχνίδι

**10.45 - 11.50** 2<sup>η</sup> Διδασκαλία (Παραμύθι, Κουκλοθέατρο, Ποίηση,

Μουσική Αγωγή, Φυσική Αγωγή, Θεατρικό Παιχνίδι)

**11.50-12.05** Πλύσιμο & Φρούτο -Λαχανικό-Σνακ

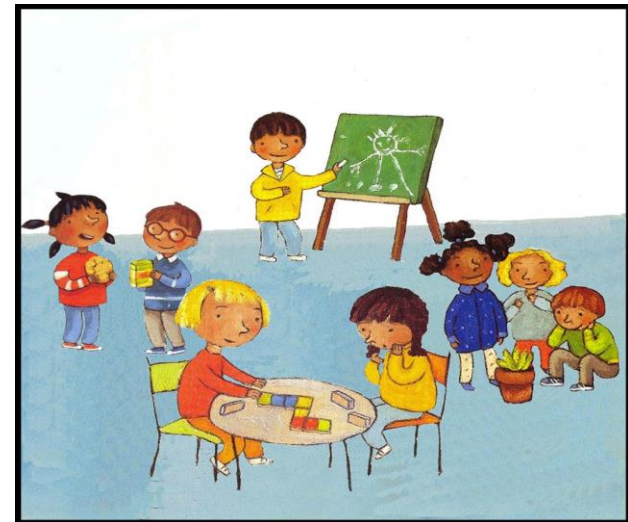
**12.05-12.25** Υπαίθριο Παιχνίδι

**12.25-13.05** Ήσυχες δραστηριότητες (Δραστηριότητες αναδυόμενου

γραμματισμού και προμαθηματικών εννοιών, δραστηριότητες

εμπέδωσης, επέκτασης και αξιολόγησης).

Το ωρολόγιο πρόγραμμα του Νηπιαγωγείου είναι ευέλικτο και διαφοροποιείται ανάλογα με της ιδιαιτερότητες του κάθε τμήματος και με τις ευκαιριακές ή εποχιακές καταστάσεις με στόχο τη μεγιστοποίηση της μάθησης σε συνθήκες φυσικότητας. Ελαστική είναι επίσης και η διάρκεια της κάθε ενασχόλησης.



### **Φυσική Αγωγή (Γυμναστική)**

Οι ημέρες για την διεξαγωγή του μαθήματος Φυσικής Αγωγής για το κάθε τμήμα είναι οι πιο κάτω

Τμήμα Α1 Κυρία Μαριλένα Χριστοφόρου Τρίτη

Τμήμα Α2 Κυρία Χαρίκλεια Χατζηπιερή Τετάρτη

Τμήμα Α3 Κυρία Μαρίνα Νίττη Δευτέρα

Κατά τις μέρες αυτές τα παιδιά πρέπει έρχονται στο σχολείο κατάλληλα ντυμένα, όπως αθλητικό παπούτσι και αθλητικές φόρμες

### **Πρόγευμα**

Ένας βασικός στόχος του Νηπιαγωγείου είναι η προώθηση της υγιεινής διατροφής γι' αυτό καλό είναι τα παιδιά να συνηθίσουν να τρώνε υγιεινά φαγητά. Μπορείτε λοιπόν να βάζετε στο παιδί ένα σάντουιτς ή κάτι το οποίο φτιάξατε στο σπίτι π.χ. ταχινόπιτα ή τυρόπιτα και ένα λαχανικό ή φρούτο τοποθετημένα μέσα σε δύο ξεχωριστά πλαστικά δοχεία και δύο παγουράκια με νερό. Στα σάντουιτς καλό θα είναι να αποφεύγονται τα αλλαντικά.

### **Θέματα Υγιεινής και Υγείας των παιδιών**

Με το άνοιγμα των σχολείων συνήθως κάνουν την εμφάνιση τους οι ψείρες για τον λόγο αυτό παρακαλούμε πολύ όπως ελέγχετε συχνά τα μαλλιά των παιδιών και εάν τα δείτε να έχουν συστηματικά φαγούρα, να τα λούζετε με το ειδικό σαμπουάν.

Επίσης, εάν το παιδί έχει κάποιο πρόβλημα υγείας παρακαλούμε όπως μας ενημερώσετε. Ακόμη, παιδιά που δεν έχουν αναρρώσει από μεταδοτικές ασθένειες να μένουν στο σπίτι μέχρι να γίνουν καλά για προστασία των άλλων παιδιών αλλά και του προσωπικού. Μην τοποθετείτε φάρμακα στην τσάντα των παιδιών για λόγους ασφάλειας.

Στο Νηπιαγωγείο παίζουμε, κυλιόμαστε, εργαζόμαστε με μπογιές ή άλλα υλικά. Έτσι είναι πολύ εύκολο να λερωθούμε. Καλό θα είναι λοιπόν τα παιδιά να έρχονται με απλά και άνετα ρούχα και παπούτσια (όχι παντόφλες) που δεν εμποδίζουν την κίνηση. Γράψετε ή κεντήστε το όνομα του παιδιού σας πάνω στα σακάκια του για να μην συγχύζονται με άλλων παιδιών.

Αποφεύγουμε τα πολύτιμα αντικείμενα (αληθινά κοσμήματα, αλυσίδες). Είναι εύκολο να χαθούν και επίσης μπορεί να προκαλέσουν πνιγμούς σε ενδεχόμενο αδέξιο τράβηγμα.

Μάθετε στα παιδιά σας να αυτοεξυπηρετούνται τόσο στην τουαλέτα τόσο και στην σίτιση. Μια αλλαξιά ρούχα για ενδεχόμενα «ατυχήματα» καλό είναι να υπάρχει πάντα στην τσάντα του παιδιού. Στα παιδιά που ακόμη δυσκολεύονται στην αυτοεξυπηρέτηση καλύτερα να αποφεύγονται οι ζώνες, οι τιράντες και τα πολλά κουμπάκια.

### **Τσάντα παιδιού**

Ο χώρος που έχουμε για τη φύλαξη της τσάντας του παιδιού είναι περιορισμένος. Δεν χωρεί τις μεγάλες τσάντες όπως ούτε και αυτές με τα τροχάκια με αποτέλεσμα τα παιδιά να δυσκολεύονται στην τοποθέτησή της. Γι' αυτό θα σας παρακαλέσουμε όπως τα παιδιά φέρνουν μικρές τσάντες.

### Άχρηστο υλικό

Στο Νηπιαγωγείο τα «άχρηστα» υλικά γίνονται χρήσιμα σε ένα πλήθος δημιουργιών μας. Στις ελεύθερες δραστηριότητες χρησιμοποιούμε πολλές φορές άχρηστο υλικό όπως κουτιά, πώματα, υφάσματα, περιοδικά, εφημερίδες, κουμπιά, φτερά, φελλούς κ.α.

### Γωνιά της φύσης ή Γωνιά της παρατήρησης

Στο νηπιαγωγείο μεταξύ των διάφορων κέντρων μάθησης, υπάρχει και αυτά της φύσης ή/και της παρατήρησης. **Τα παιδιά μπορούν να φέρουν γλάστρες με φυτά για να τα περιποιούνται και να παρακολουθούν την ανάπτυξή τους.** Επίσης μπορούν να φέρουν χελώνες, σαλιγκάρια,

έντομα, βατράχια και οτιδήποτε άλλο βρούνε στον κήπο ή από εκδρομές στο βουνό ή στη θάλασσα. Αυτές οι εμπειρίες βοηθούν το παιδί να αποκτήσει γνώσεις σχετικά με το περιβάλλον.

Ακόμη μπορούν να φέρνουν οτιδήποτε τα εντυπωσιάσει από εφημερίδα ή περιοδικό ιδιαίτερα αν έχει σχέση με το θέμα με το οποίο ασχολούμαστε ή με κάποιο επίκαιρο θέμα.





### **Εργασίες των παιδιών**

Τις εργασίες των παιδιών που θα στέλλονται στο σπίτι από το νηπιαγωγείο, μην τις πετάτε. Να τις φυλάγετε γιατί για τα παιδιά έχουν μεγάλη συναισθηματική αξία και θα πληγωθούν αν τις πετάξετε ή αν τις κρίνετε αρνητικά.

Απεναντίας, πρέπει να τα ενθαρρύνετε και να τα βοηθήσετε μέσα από συστηματική παρατήρηση για να βελτιώσουν τα σχέδιά τους. Μην τα συγκρίνετε με άλλα παιδιά. Το κάθε παιδί είναι μια ξεχωριστή οντότητα και έχει το δικό του χρόνο ωρίμανσης. Η ανάπτυξη του περνά από διάφορα στάδια. Το βοηθούμε να περάσει αυτά τα στάδια και να εξελιχθεί.



## Επισκέψεις Γονέων

Μέσα στα πλαίσια της καλύτερης συνεργασίας οικογένειας και σχολείου οι γονείς θα μπορούν κατόπιν διευθέτησης προσωπικού **τηλεφωνικού ραντεβού** να συνομιλούν με τις δασκάλες για ενημέρωση και συζήτηση σε θέματα που αφορούν τα παιδιά. Μπορείτε να επικοινωνείτε μαζί μας για οτιδήποτε σας απασχολεί σχετικό με το παιδί σας και τηλεφωνικώς.

Ο αριθμός τηλεφώνου του Νηπιαγωγείου είναι: **22353189**

### **Μέρες τηλεφωνικής επικοινωνίας**

Μαριλένα Χριστοφόρου (Α'1)	Τρίτη 7:45 – 8:30 π.μ.
Χαρίκλεια Χατζπιερή (Α'2)	Τετάρτη 7:45 – 8:15 π.μ.
Μαρίνα Νίττη (Α'3)	Τετάρτη 8:15 – 9:05 π.μ.

### Φάκελος Επικοινωνίας

Έχει σταλεί στο σπίτι ένας μικρός πλαστικός φάκελος που θα αποτελέσει τον φάκελο επικοινωνίας σχολείου - σπιτιού. Εκεί θα τοποθετούνται **ανακοινώσεις ή κάποιες εργασίες** που θα κάνετε με τα παιδιά σας.

Στόχος μας είναι να σας καταστήσουμε κοινωνούς στα εκπαιδευτικά δρώμενα του σχολείου με σκοπό τη μεγιστοποίηση των αποτελεσμάτων μάθησης των παιδιών.

Παρακαλούμε όπως ο φάκελος επιστρέφεται πάντα την επομένη ημέρα στο σχολείο άδειος (αφού πήρατε και διαβάσετε το περιεχόμενο) καθαρός και συγυρισμένος.

**Τυχόν έντυπα που στέλνονται στο σπίτι για συμπλήρωση παρακαλώ όπως συμπληρώνονται και να επιστρέφονται στον συγκεκριμένο φάκελο την αμέσως επόμενη ημέρα.**

### Σχολικές αργίες

1 <sup>η</sup> Οκτωβρίου 2021	Εθνική Επέτειος
28 <sup>η</sup> Οκτωβρίου 2021	Εθνική Επέτειος
13 <sup>η</sup> Νοεμβρίου 2021	Ονομαστική Εορτή Αρχιεπισκόπου
23 <sup>η</sup> Δεκεμβρίου 2021 μέχρι 6 <sup>η</sup> Ιανουαρίου 2022	Διακοπές Χριστουγέννων
30 <sup>η</sup> Ιανουαρίου 2022	Γιορτή των Γραμμάτων Τριών Ιεραρχών
2 <sup>α</sup> Φεβρουαρίου 2022	Τοπική Εορτή
7 <sup>η</sup> Μαρτίου 2022	Καθαρά Δευτέρα
25 <sup>η</sup> Μαρτίου 2022	Εθνική Επέτειος
1 <sup>η</sup> Απριλίου 2022	Εθνική Επέτειος
18 <sup>η</sup> Απριλίου 2022 μέχρι 29 <sup>η</sup> Απριλίου 2022	Διακοπές Πάσχα
1 <sup>η</sup> Μαΐου 2022	Εργατική Πρωτομαγιά
2 <sup>α</sup> Ιουνίου 2022	Αναλήψεως
13 <sup>η</sup> Ιουνίου 2022	Αγίου Πνεύματος
11 <sup>η</sup> Ιουνίου 2022	Αποστόλου Βαρνάβα